



ASSEMBLÉE GÉNÉRALE

Jeudi 8 juin 2023





Rapport moral et d'orientation

Depuis sa création, le cœur de métier de Vivractiv est l'accompagnement des personnes les plus éloignées de l'emploi, avec en trame de fond les enjeux écologiques et citoyens que sont la gestion des déchets, leur réemploi et leur recyclage.



Après 3 ans de Covid, la société française a bien changé. Nos centres d'intérêt ne sont plus les mêmes. A cela s'ajoute des préoccupations de plus en plus prioritaires que sont le réchauffement climatique, la raréfaction des ressources, le climat social, qui ont un impact évident sur VIVRACTIF. On assiste à la complexification des situations vécues par nos publics dont les précarités se sont intensifiées et diversifiées malgré l'effet de reprise économique.

Ignorées pendant des décennies, les associations et entreprises d'insertion sont encore, et aujourd'hui plus qu'hier, une solution pour faire face à toute cette nouvelle fragilité ambiante. Le public change, nos métiers aussi et nous devons nous structurer en ce sens.

Il y a très longtemps que l'environnement fait partie de l'ADN de VIVRACTIF, puisque gestions des déchets et espaces verts sont nos métiers supports.

Cette année 2022 a été particulièrement difficile en ce qui concerne le recrutement du personnel notamment chauffeurs et agents de déchetteries. Pour assurer les travaux qui nous sont confiés, il faut recruter des salariés en parcours et cela devient de plus en plus compliqué. Nous sommes confrontés, comme toutes les entreprises, à un manque paradoxal de main d'œuvre.

De plus, les salariés en insertion recrutés à VIVRACTIF sont de moins en moins autonomes et avec des parcours de vie difficiles. Outre l'accompagnement professionnel, l'accompagnement social est indispensable. Il faut souvent régler les problèmes de santé, de logement et de transport dans un temps limité à deux ans. Cela ne suffit pas toujours.

Sur leur lieu de travail et plus particulièrement sur les déchetteries, nos personnels doivent de plus en plus faire face au vandalisme, à l'insécurité, aux incivilités (insultes, agressions), aux conflits, à la violence de la part d'usagers mécontents, pressés, et qui n'ont pas toujours conscience du ressenti que cela produit sur des personnes fragiles.

Dans l'enceinte de nos locaux les vols, à deux reprises, de deux camions pratiquement neufs ont perturbé nos actions et nous ont obligés à installer un système de vidéosurveillance.

Mais cette année 2022, marque aussi **des avancées et des innovations** dans notre mode de fonctionnement pour faire évoluer nos activités et accompagner au mieux le personnel en parcours.

Nous avons en effet inauguré des locaux rénovés qui procurent des conditions de travail nettement améliorées.

Depuis septembre, les activités menées et le parcours de nos salariés (formation, emploi) sont mis en valeur dans une newsletter mensuelle dénommée "Le Bla Bla du mois", largement diffusée en interne et en externe.

Deux anciens salariés en parcours ont été embauchés : Mina, agent d'entretien des locaux et Mehdi, assistant technique en espaces verts, tous les deux en CDD. VIVRACTIF met en pratique le concept d'ascenseur social en faisant évoluer le personnel.

Dans un souci de sensibilisation au bien vivre ensemble et de prise de conscience, nous avons également poursuivi et nourri une réflexion commune, par le biais de groupes de travail entre administrateurs, codirection, personnels permanents et en parcours, mais aussi en lien avec d'autres structures telles que le CAP centre social et le CCAS de Tonnay-Charente. Nous avons abordé des thématiques de diversité, de la lutte contre les violences conjugales, d'environnement, de mobilité.

Côté production, les prestations de VIVRACTIF donnent satisfaction aux différents clients. Elles se sont étoffées avec le nouveau projet NetConch' du chantier de la Direction de l'Eau, de la Mer et du Littoral.

Des formations sur la gestion des conflits, les droits et les devoirs des salariés et la sécurité des personnels sur les postes de travail doivent être poursuivis afin de pallier l'incivilité des usagers et parfois le manque d'autonomie des agents.

Pour plus de réactivité et d'efficacité, le conseil d'administration fort de 6 administrateurs a changé son mode de fonctionnement. Les décisions pour la gestion courante sont prises en bureau, ce qui permet de consacrer plus de temps en Conseil d'Administration pour débattre des sujets plus stratégiques.

Nous tenons à remercier tous nos financeurs qui nous accompagnent depuis des années : ce sont les dotations de l'Etat, et aussi les subventions de la Région pour nos achats de matériel, et celles du département pour la mobilité, les appels d'offres et marchés de La CARO, la commune de Tonnay-Charente, la Politique de la Ville et autres collectivités.

Mais nous sommes inquiets pour l'avenir. L'ensemble des structures d'insertion et particulièrement les Ateliers et Chantiers d'Insertion, ont une visibilité des financements à très courts termes. Aujourd'hui plus que jamais, les associations d'insertion devraient pouvoir maintenir leur développement, se structurer, innover, et faire évoluer leurs pratiques en ayant les moyens pérennes de le faire. Notre appartenance au réseau CHANTIER ECOLE, INAE et l'adhésion au syndicat Employeur Synesi nous permettent d'être au cœur de l'actualité. Nous sommes vigilants et nous participerons dans la mesure du possible à la réflexion avec tous les acteurs concernés.

Pour assurer **l'orientation** des actions et la pérennité de l'association, administrateurs, codirection, personnel permanent et en parcours avons réfléchi sur les contours d'une stratégie à 5 ans. Trois grands axes ont été définis et leur rédaction est en cours.

La gouvernance à VIVRACTIF, mère de toutes les batailles, fait l'objet depuis plusieurs mois d'une démarche prospective, intégrant gestion et statut juridique. L'enjeu est de taille, il ne faut pas se tromper et le point essentiel est de garder nos valeurs.

L'étude d'un nouveau lieu de vente provisoire pour notre Chinetterie est aussi en cours, puisque le bail des locaux actuels arrive à expiration fin 2023. La question de repartir, ou non, sur un bail de 3 ans est posée, en lien avec le projet d'une nouvelle déchetterie sur Rochefort et d'une recyclerie dont la CARO est maître d'ouvrage.

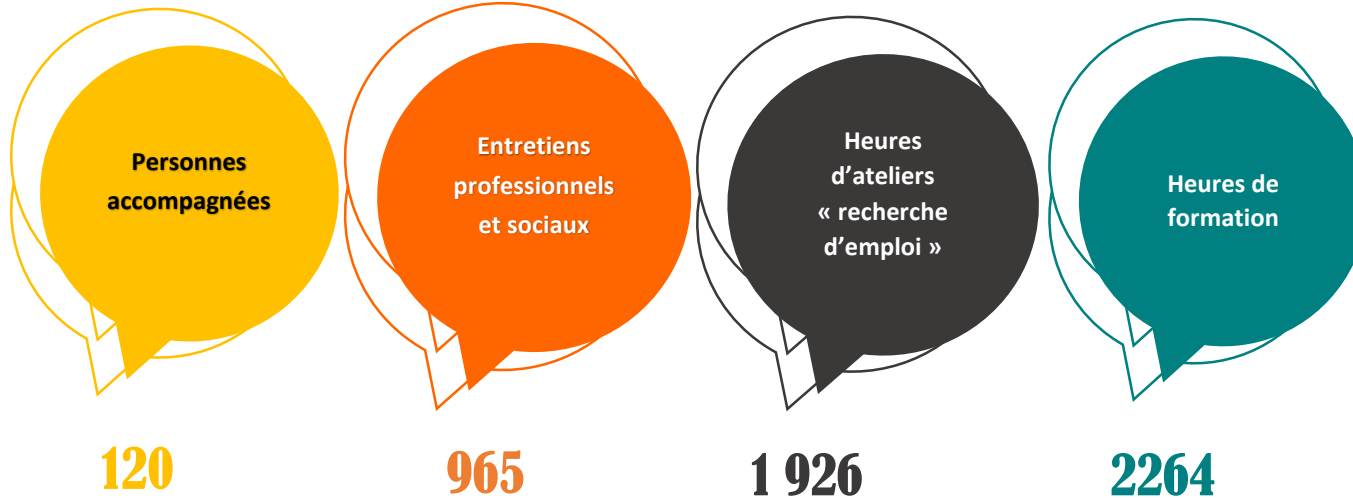
Nos résultats financiers sont encourageants. Bien que les aides aux postes représentent une part moins importante en 2022, les prestations vendues (Espaces verts, déchetteries, nettoyage du marché) sont en progression. Les recettes globales sont en hausse et nous avons réussi à diminuer nos charges. Notre situation est saine et stable. Nous remercions les codirecteurs, le personnel administratif et l'équipe des encadrants et accompagnateurs pour leur gestion rigoureuse et efficace.

L'association prouve qu'elle est capable d'offrir une offre collective et adaptée, en évoluant autour de projets économiques et territoriaux pour faire face aux enjeux de la transition écologique et sociale. Une nouvelle fois, nous remercions les collectivités territoriales pour leur soutien face à ces nouveaux défis



La coprésidence.

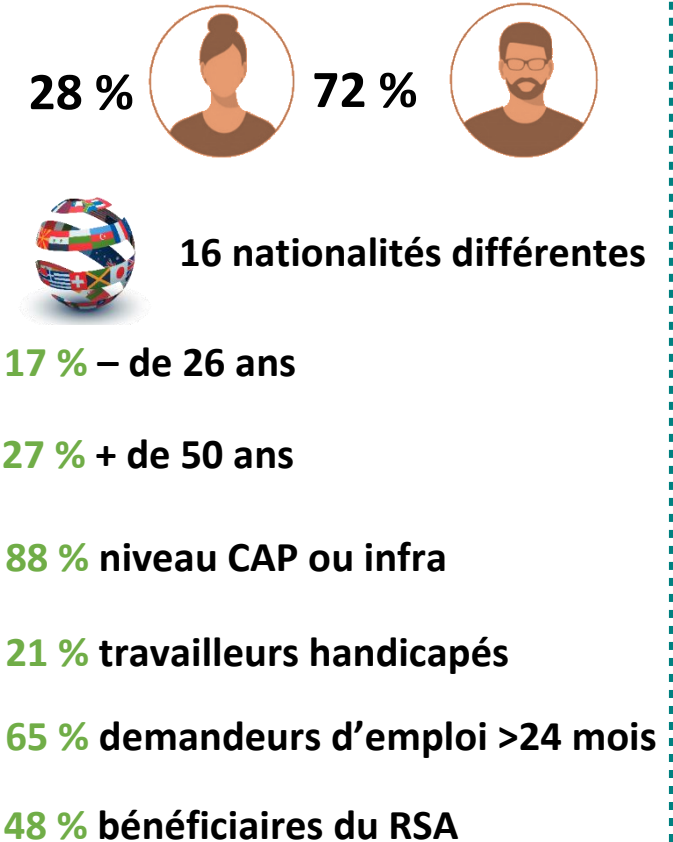
L'accompagnement socioprofessionnel



38 % Sorties emploi et formation

90 % de personnes ayant amélioré leurs conditions sociales

Public



Mobilité

POLITIQUE De La VILLE



Personnes accompagnées : **154**

Permis obtenus : **14**

Codes obtenus : **21**



Nombre de scooters : **22**

Contrats de location : **36**

Jours de location : **4 124**

Km parcourus : **95 013**



Action pour le Conseil Départemental ASP

9 personnes accompagnées

Les chiffres clés

120

Salariés en parcours d'insertion

20

Salariés permanents

19

Contrats en CDI

88

Index d'égalité femmes - hommes

2 500 000

Budget (€)



Pôle Déchets

Espaces verts – Espaces naturels

14 456 HEURES d'insertion réalisées



520 Tonnes de matières collectées

129 Tonnes de matières revalorisées

378 Tonnes de matières recyclées

81 Salariés en parcours d'insertion

2 577 Heures de formation technique



32 Clients annuels

55 Chantiers ponctuels

39 Salariés en parcours d'insertion

480 Heures de formation technique

RAPPORT FINANCIER

20
22

COMPTE DE RESULTAT

Charges €

Achats, Charges de
fonctionnement Impôts et
taxes & Charges de
personnel.
2 208 038

Dotations aux
Amortissements &
Provisions
134 319

Charges financières et
exceptionnelles
199 954

TOTAL
2 542 311

Produits €

Production et ventes,
Subventions
d'exploitation dont Aides
aux postes et Autres
produits.
2 419 628

Transfert de charges,
Autres produits
63 886

Produits financiers et
exceptionnels
159 700

TOTAL
2 643 214

Soldes intermédiaires de gestion €

Excédent brut
d'exploitation
211 590

Résultat
d'exploitation
141 158

Excédent net
100 903

BILAN

20
22

Actif €
1 976 022

Passif €
1 976 022

Actif immobilisé
1 144 245

**Fonds associatifs,
Provisions & Dettes
financières**
1 745 770

Stocks
Créances clients
Autres créances
435 627

Dettes fournisseurs
36 987

Trésorerie
396 150

Autres dettes
196 264

Fonds de roulement
601 525

Besoin en F.R.
205 417

Notre délai moyen de paiement des fournisseurs=33.84 jours
Le délai moyen de paiement des clients = 75.66 jours