



ASSEMBLÉE GÉNÉRALE

Jeudi 20 juin 2024





Rapport moral et d'orientation



2023... ce fut l'année de la préparation des 30 ans de VIVRACTIF, mais ce fut aussi :

Pour nos salariés en parcours d'insertion, encore une année de tous les besoins nécessaires : santé, sécurité, bien être et estime de soi, mobilité, logement, apprentissage de la langue, lutte contre les discriminations.

Encore une année de challenge pour nos salariés permanents, administratifs et de Codirection, qui doivent faire preuve d'ingéniosité et de réactivité pour trouver des solutions à ces problématiques.

Encore une année de défi à relever pour nos salariés permanents ASP et encadrants qui interviennent au plus près des salariés en parcours pour proposer un accompagnement social-professionnel personnalisé et de qualité.

Encore une année bien remplie aussi pour les 7 administrateurs du Conseil d'Administration, qui demeurent mobilisés pour apporter leur pierre à la consolidation de cet édifice. Nous devons toutefois faire face, comme beaucoup d'associations, à la crise du bénévolat, sujet de beaucoup d'inquiétude. On constate qu'être retraité rend plus facile l'investissement temps, pour tel ou tel engagement ; cependant avec la réforme des retraites, l'accomplissement d'un tel travail gratuit ne risque-t-il pas de se raréfier ?

- Durant cette année 2023, en matière de santé, nous avons saisi l'opportunité, proposé par l'hôpital de La Rochelle, de faire bénéficier nos salariés en insertion de prestations médicales et de conseils, par une infirmière et une sage-femme, grâce au dispositif « La Santé en Mouvement », financé par l'ARS.

- La protection des personnels confrontés à des agressivités verbales et parfois physiques devient aussi une priorité. Nos salariés doivent faire face, de plus en plus fréquemment, à des incivilités de la part des usagers des déchetteries que nous gérons au quotidien. Nous avons sollicité la CARO pour une meilleure information aux utilisateurs indécents et pour une intervention plus fréquente des forces de l'ordre.

En interne, des formations "Gestion des conflits" sont proposées aux salariés, afin de leur apporter une aide pour surmonter ces incivilités et violences, en leur indiquant les façons de réagir au mieux pour désamorcer les conflits.

Le projet d'une nouvelle déchetterie à Rochefort, à l'horizon 2026, sera l'occasion, avec le maître d'ouvrage CARO, d'associer les acteurs terrain de VIVRACTIF. Nous souhaitons prendre une part active à sa conception, dans l'esprit du centre de valorisation des déchets d'Aytré.

Des commissions de sécurité se réunissent régulièrement pour réagir le plus rapidement possible et de la façon la plus adéquate à tout problème. Par ailleurs, une nouvelle signalétique dans la cour de VIVRACTIF est à l'étude afin que les salariés et usagers puissent circuler sans danger.

- VIVRACTIF doit rester un lieu de développement personnel et de bien vivre ensemble. Des ateliers visant à aider les salariés en insertion, dans la construction positive d'une image de soi, ont été pensés et mis en place en cette année 2024. Des formations diverses et variées sont également dispensées dans le but d'ajouter de la valeur à chaque parcours. Tous les groupes de travail sont ouverts aux salariés afin qu'ils se sentent, eux aussi, complètement intégrés dans la structure.

Nous avons accueilli une stagiaire Master 2 en Psychologie du travail, pendant 6 mois. De nouvelles pistes ont été inventoriées pour que nos salariés évoluent dans un environnement plus propice.

De plus, des petits déjeuners citoyens leur sont proposés régulièrement afin qu'ils puissent échanger sur les sujets environnementaux et sociétaux actuels.

La journée de la diversité, organisée par VIVRACTIF, avec ses soirées thématiques (violence intrafamiliale et harcèlement) en partenariat avec le CCAS et le CAP Centre Social de Tonnay-Charente, ont été aussi des moments de partage et de cohésion.

- Concernant l'organisation de VIVRACTIF, à la suite du départ de Florence PIERGILI-COMBOT, nous avons restructuré nos services ASP et services généraux, pour mener à bien toutes nos initiatives et trouver un mode de fonctionnement le plus efficient possible.

En cohérence avec l'axe 1 de notre stratégie autour du développement du réemploi, nous nous orientons vers la création d'un poste Chargé de Communication et développement e-commerce. En effet, nous avons déposé des dossiers d'aide au développement de notre filière du réemploi, afin d'améliorer le tri, de développer les compétences des salariés en insertion en luttant contre la

fracture numérique, de réduire la quantité de déchets à éliminer. La société change ses habitudes de consommation et se dirige de plus en plus vers le réemploi et les achats sur Internet. VIVRACTIF doit être au rendez-vous de la vente de 2ème main connectée.

Nous poursuivons notre développement avec la restructuration du pôle déchet et une meilleure connaissance de la traçabilité avec un nouveau logiciel GDR.

Fin 2023, nous avons pris en charge les composteurs collectifs de la CARO (déplacement, montage, entretien) et les espaces verts d'une partie de leur zone artisanale. Les communes de Tonnay-Charente, Saint Laurent de La Prée et Moragne nous ont aussi renouvelé leur confiance pour l'entretien des espaces verts et nous les en remercions.

Par ailleurs, nous continuons notre réflexion sur une autre forme de gouvernance, en nous inspirant d'autres structures de l'insertion.

- Pour faire connaître notre activité et la vie de l'association mais aussi pour faire prendre conscience de l'importance de l'Insertion par l'Activité Economique, nous avons fait le choix de communiquer sur nos activités et notre personnel, à l'ensemble de nos partenaires par le biais de notre newsletter "Le Blabla du mois".

Sans oublier, qu'à l'occasion de la semaine de l'intégration, le 16 octobre 2023, en présence du Secrétaire Général de la Préfecture, nous avons signé une convention avec la fondation des Diaconesses de Reuilly, pour une meilleure intégration des migrants. C'est ainsi en unissant les forces de tous les acteurs de l'insertion que nous parviendrons à concrétiser la citation de Churchill : "Là où se trouve une volonté, existe un chemin".

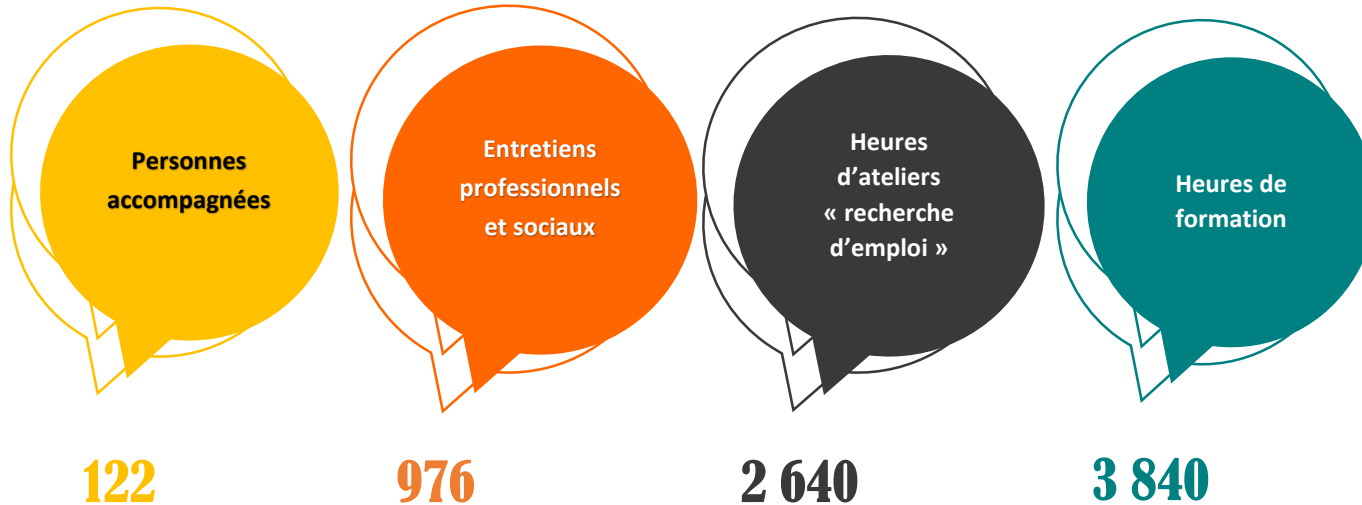
2024, c'est l'année des 30 ans de VIVRACTIF. Nous vous invitons donc durant toute la semaine du 24 au 28 septembre 2024 à participer aux différentes manifestations organisées.

Encore une fois, merci à tous nos partenaires financiers et à ceux qui nous soutiennent dans nos actions au quotidien.



Le conseil d'administration.

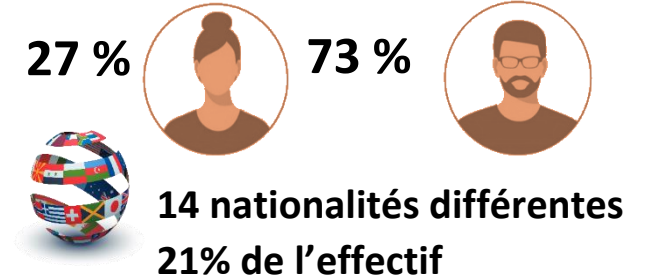
L'accompagnement socioprofessionnel



40 % Sorties emploi et formation

88 % de personnes ayant amélioré leurs conditions sociales

Public



21 % – de 26 ans

22 % + de 50 ans

11 % + de 55 ans

81 % niveau CAP ou infra

17 % travailleurs handicapés

63 % demandeurs d'emploi >24 ans

47 % bénéficiaires du RSA

Mobilité

POLITIQUE De La VILLE



Personnes accompagnées : 118

Heures de cours code et permis : 2958

Permis obtenus : 17

Codes obtenus : 15



Nombre de scooters : 24

Contrats de location : 38

Jours de location : 5 333

Km parcourus : 99 770



Action pour le Conseil Départemental ASP

15 personnes accompagnées

Les chiffres clés

122

Salariés en parcours d'insertion

21

Salariés permanents

20

Contrats en CDI

88

Index d'égalité femmes - hommes

2 500 000

Budget (€)



Pôle Déchets

Espaces verts – Espaces naturels

15 142 HEURES d'insertion réalisées



565 Tonnes de matières collectées

182 Tonnes de matières revalorisées

370 Tonnes de matières recyclées

87 Salariés en parcours d'insertion

2 780 Heures de formation technique

39 Clients annuels

77 Chantiers ponctuels

35 Salariés en parcours d'insertion

550 Heures de formation technique

ETATS FINANCIERS

20
23

COMPTE DE RESULTAT

Charges €

Achats, Charges de fonctionnement Impôts et taxes & Charges de personnel
2 395 652

Dotations aux Amortissements & Provisions / Autres charges
132 095

Charges financières et exceptionnelles
21 794

TOTAL
2 549 541

Produits €

Production et ventes, Subventions d'exploitation dont Aides aux postes
2 514 761

Transfert de charges, Autres produits
57 125

Produits financiers et exceptionnels
43 486

TOTAL
2 615 372

Soldes intermédiaires de gestion €

Excédent brut d'exploitation
119 109

Résultat d'exploitation
44 139

Excédent net
65 831

BILAN

20
23

Actif €
2 037 046

Passif €
2 037 046

Actif immobilisé
1 102 155

**Fonds associatifs,
Provisions & Dettes
financières**
1 733 285

Stocks
Créances clients
Autres créances
351 403

Dettes fournisseurs
35 887

Trésorerie
583 488

Autres dettes
267 874

Fonds de roulement
631 130

Besoin en F.R.
47 671

Notre délai moyen de paiement des fournisseurs=30 jours
Le délai moyen de paiement des clients = 63 jours